

estateOffice

Die Immobiliensoftware



»» estateOffice

Exchange Synchronisation

Dokumentation

www.immowelt-software.de

Inhaltsverzeichnis

1. Einführung und Voraussetzungen	2
1.1 Allgemein	2
1.2 Microsoft Exchange Server	2
1.3 Berechtigungen	3
2. Setup	9
3. Konfiguration	10
3.1 Register „Service“	10
3.2 Register „Konfiguration“	13
3.3 Register „Postfächer“	23
3.4 estateOffice Benutzerverwaltung	24
4. Umstellung Outlook Synchronisation zu Exchange Synchronisation	25
5. Technische Informationen	26
5.1 Synchronisationsservice	26
5.2 Installierte Komponenten	26
5.3 estateOffice Datenbank-Zuordnung	26
5.4 XML Konfigurationsdatei.....	27

1. Einführung und Voraussetzungen

Die estateOffice Exchange Synchronisation ist ein unternehmensweiter, zentraler Dienst. Mit diesem lassen sich Termine, Kontakte/ Adressen und Aufgaben abgleichen. Ein Abgleich – im Folgenden auch „Synchronisation“ genannt – kann hierbei sowohl von einer Seite (unidirektional) als auch beidseitig (bidirektional) erfolgen. Der Administrator kann festlegen, wer an der Synchronisation teilnehmen soll. Microsoft Outlook muss zum Abgleich nicht gestartet sein. Darüber hinaus ist via Microsoft Exchange ein Abgleich mit mobilen Endgeräten möglich.

Für die Nutzung der estateOffice Exchange Synchronisation sind folgende Voraussetzungen notwendig:

1.1 Allgemein

- ⇒ Betriebssystem : Microsoft Windows XP/Vista/7/2003/2008
- ⇒ Microsoft .Net Framework 3.5
- ⇒ estateOffice ab Version 1.6
- ⇒ Zugriff auf die estateOffice – Datenbank

→ Hinweis:

Es wird darauf hingewiesen, eine Datensicherung von Microsoft Exchange und der estateOffice Datenbank zu erstellen.

1.2 Microsoft Exchange Server

Unterstützte Microsoft Exchange Server Versionen mit jeweils installierten Exchange Server Webservices (EWS):

- ⇒ Exchange 2007 Service Pack 1
- ⇒ Exchange 2007 Service Pack 2
- ⇒ Exchange 2007 Service Pack 3
- ⇒ Exchange 2010
- ⇒ Exchange 2010 Service Pack 1
- ⇒ Benutzer mit Vollzugriff und Impersonierungsrecht auf Mailboxen
- ⇒ Der Zugriff auf den Microsoft Exchange Storage erfolgt über die Exchange Server Webservices mit dem Protokoll HTTPS
- ⇒ Es kann kein Abgleich mit öffentlichen Ordnern durchgeführt werden

1.3 Berechtigungen

Um die Berechtigungen einzurichten, sind folgende vier Schritte durchzuführen:

I. Active Directory Benutzer

In

Microsoft Windows → Verwaltung → Benutzer und Computer

ist ein neuer Benutzer anzulegen.

Dieser wird anschließend für die Impersonierung benötigt (siehe Schritt 2).

New Object - User

Create in: immowelt2010.local/Users

First name: Initials:

Last name:

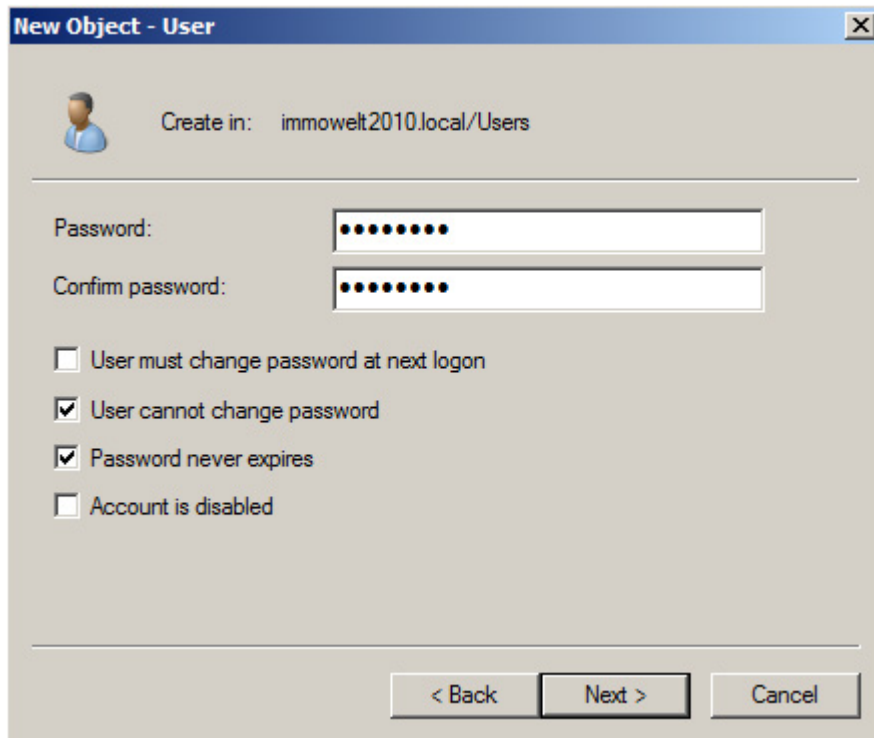
Full name:

User logon name:

User logon name (pre-Windows 2000):

< Back Next > Cancel

Für den neuen Benutzer müssen diese Optionen gesetzt bzw. deaktiviert sein:



New Object - User

Create in: immowelt2010.local/Users

Password: [.....]

Confirm password: [.....]

User must change password at next logon

User cannot change password

Password never expires

Account is disabled

< Back Next > Cancel

Der Benutzer hat die standardmäßigen Berechtigungen „User“. Die Benutzeranlage ist entsprechend abzuschließen.

II. Microsoft Exchange Server und Impersonierung

Der Dienst „EstateExchangeSyncService.exe“ läuft unter „Lokales System“.

Für die Impersonierung ist die Exchange Management Shell zu öffnen und folgendes Skript auszuführen:

→ **Hinweis:**

„mailbox_user“ ist durch den im Schritt 1 „Active Directory Benutzer“ neu angelegten Benutzer zu ersetzen.

Für Microsoft Exchange Server 2007:

1. *Get-ExchangeServer | where {\$_.IsClientAccessServer -eq \$TRUE} | ForEach-Object {Add-ADPermission -Identity \$_.distinguishedname -User (Get-User -Identity mailbox_user | select-object).identity -extendedRight ms-Exch-EPI-Impersonation}*
2. *Get-ExchangeServer | where {\$_.IsClientAccessServer -eq \$TRUE} | ForEach-Object {Add-ADPermission -Identity \$_.distinguishedname -User (Get-User -Identity mailbox_user | select-object).identity -extendedRight ms-Exch-EPI-May-Impersonate}*

Für Microsoft Exchange Server 2010 sind diese zwei Skripte auszuführen:

(Festlegung zur Einschränkung der Benutzer, die impersoniert werden)

```
New-ManagementScope -Name:"Impersonation"  
-RecipientRestrictionFilter {memberofgroup -eq  
"cn=Users"}
```

(Rolle für Impersonierung einem Benutzer zuweisen)

```
New-ManagementRoleAssignment -Name:"ImpersonationRole"  
-Role:ApplicationImpersonation  
-User:"mailbox-user@domain.tdl"  
-CustomRecipientWriteScope:"Impersonation"
```

III. estateOffice Datenbank

Mit Hilfe des Microsoft SQL Server Management Studios ist ein neuer SQL Server Benutzer anzulegen. Eine SQL Server-Authentifizierung ist erforderlich (der neue Benutzer darf kein Domänen-Benutzer sein (Windows-Authentifizierung)).

Login - New

Select a page

- General
- Server Roles
- User Mapping
- Securables
- Status

Script Help

Login name: EstateExchangeSync Search...

Windows authentication

SQL Server authentication

Password:

Confirm password:

Specify old password

Old password:

Enforce password policy

Enforce password expiration

User must change password at next login

Mapped to certificate

Mapped to asymmetric key

Map to Credential

Add

Credential	Provider
------------	----------

Remove

Default database: master

Default language: <default>

OK Cancel

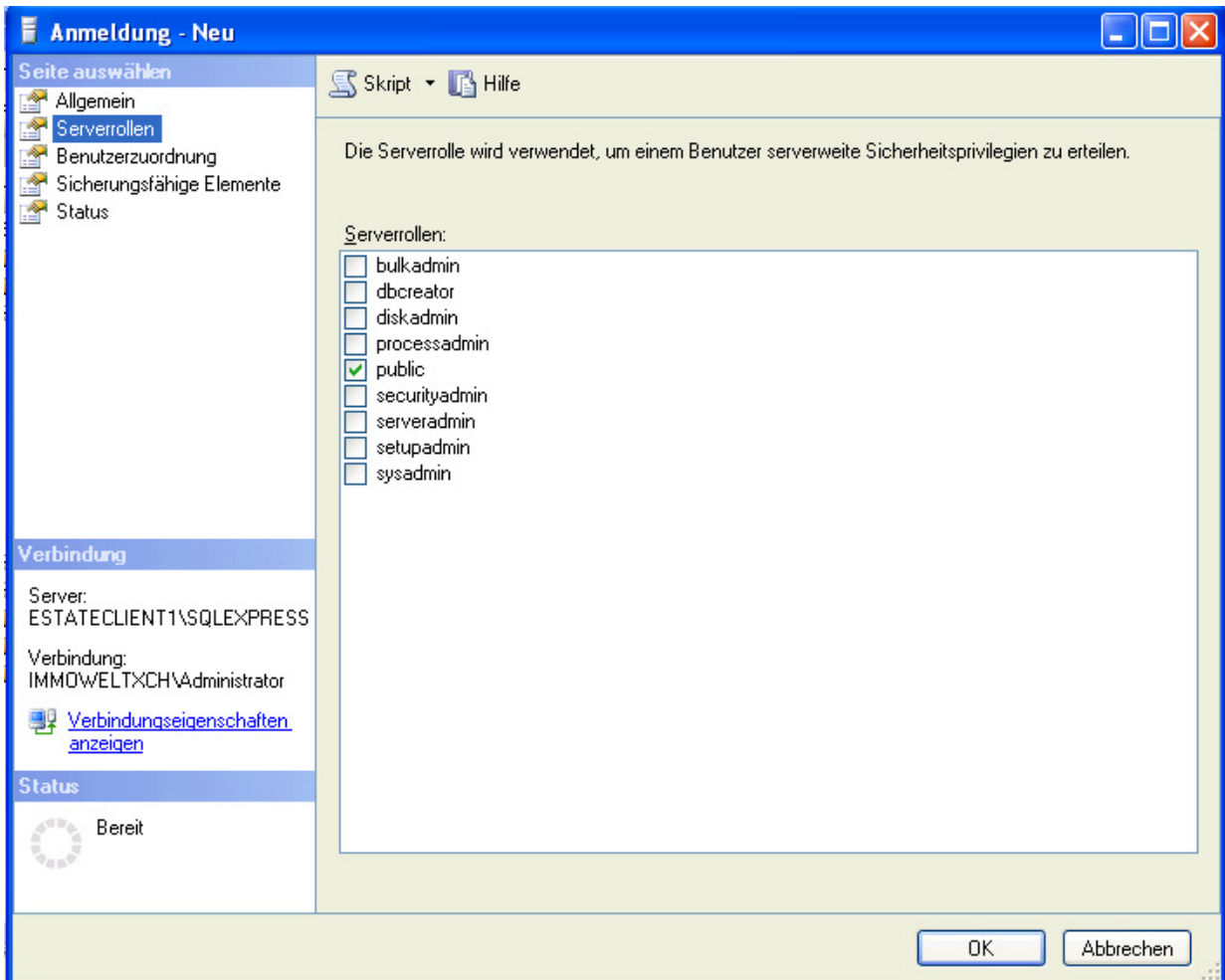
Connection

[View connection properties](#)

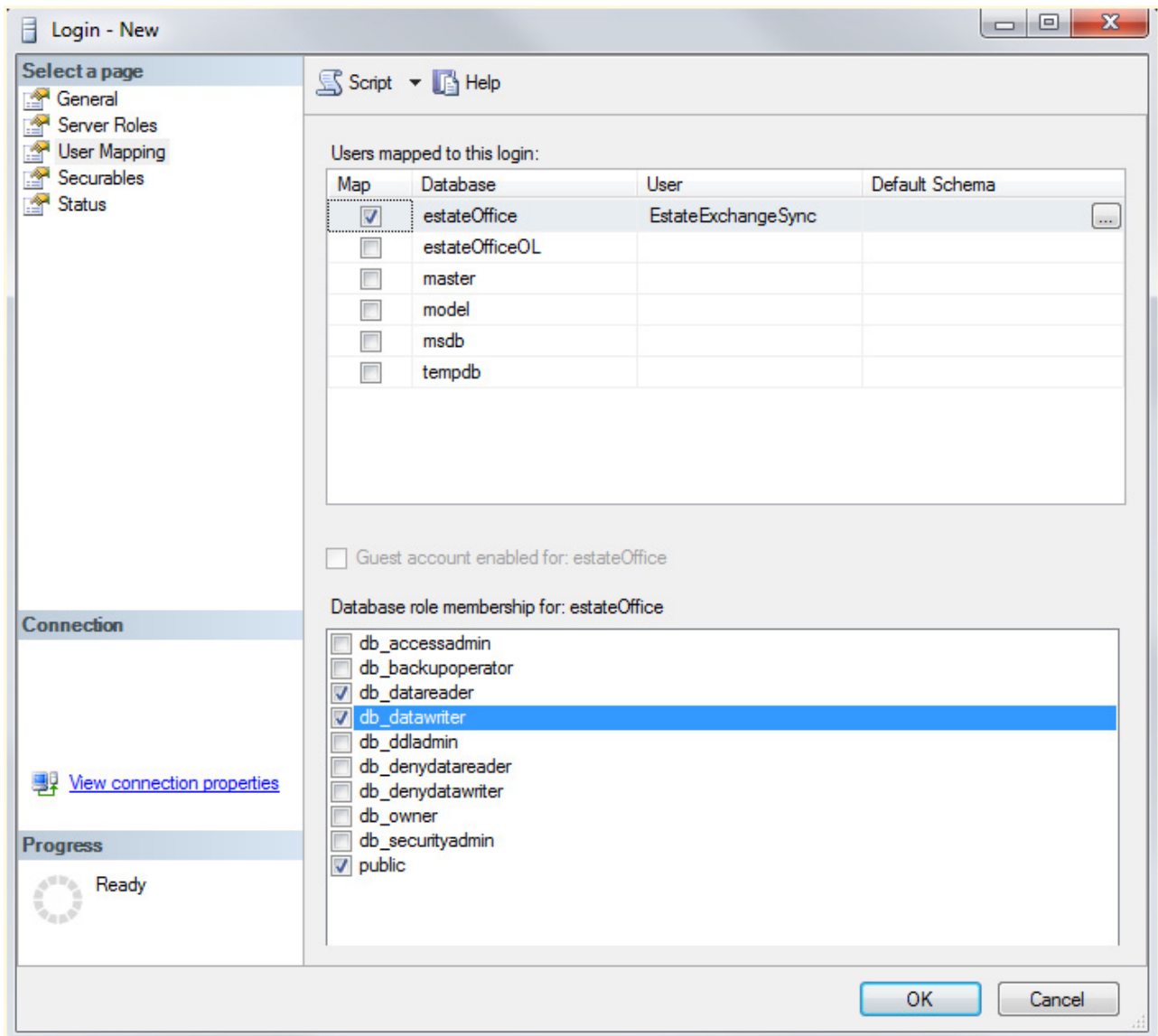
Progress

Ready

Unter „Serverrollen“ ist die Option „public“ zu aktivieren.



Unter „Benutzerzuordnung“ ist die Mitgliedschaft für folgende Datenbankrollen zu setzen:



Der Benutzer benötigt weiterhin Berechtigungen zum SQL-Server:

Connect, Insert, Update, Delete, Select

2. Setup

Zum **erstmaligen Setup** sind diese Aktionen durchzuführen:

1. Setup.exe ausführen
2. Konfigurator starten
3. Service eintragen, Synchronisationsregeln festlegen und Postfächer auswählen
4. Service über Konfigurator oder via Microsoft Management Console starten

→ **Hinweis:**

Nach dem Setup ist standardmäßig die Synchronisation nicht aktiviert.

Update – Prozess

1. Um ein Update auszuführen, ist der Dienst zu stoppen.
2. Alle Änderungen werden durch die Setup.exe eingespielt. Die Option „Synchronisation aktivieren“ bleibt hierdurch unverändert.
3. Danach ist der Dienst erneut zu starten.

3. Konfiguration

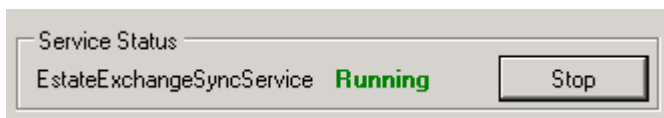
3.1 Register „Service“

Im Register „Service“ wird die estateOffice Exchange Synchronisation mit den Verbindungen zum Microsoft Exchange Server, Microsoft SQL und dem Active Directory eingerichtet.

→ **Hinweis:**

Zur Eingabe der Werte siehe hierzu auch 1.3 Berechtigungen.

Zum Starten bzw. Stoppen des Dienstes klicken Sie auf die Schaltflächen im Bereich „Service Status“.



Konfigurator	XML Wert	Beschreibung
Synchronisation (aktivieren)	SyncEnabled	<p>Globaler Boolean-Wert, um die Synchronisation zuzulassen.</p> <p>Standardwert: False (Die Synchronisation ist nach dem Setup nicht aktiviert.)</p> <p>Wird die Synchronisation nach der Konfiguration deaktiviert, bleiben die gesetzten Optionen für die erneute Aktivierung unverändert gespeichert.</p>
Intervall (alle [] Sekunden)	Interval	<p>Festlegung, in welchen Abständen nach Änderungen gesucht werden soll (siehe Pfeil-Schaltflächen).</p> <p>Der Wert wird in Sekunden angegeben (in der XML Datei in Millisekunden).</p> <p>Wertebereich: 5 – 360 Sekunden Standardwert: 5 Sekunden</p>

Konfigurator	XML Wert	Beschreibung
<i>Exchange Konfiguration</i>	<i>EWSSettings</i>	
EWS Url	URL	Pfad zu den Exchange Server Webservices. Es muss der voll qualifizierte Servername angegeben werden. Die URL lässt sich prüfen. → HTTPS erforderlich
Exchange Version	ExchangeVersion	Festlegung der Microsoft Exchange Server Version. Diese wird automatisch ermittelt.
Benutzername	Username	Benutzer der Zugriff auf alle Postfächer hat und ebenfalls die Berechtigung zum Impersonieren besitzt. Er muss Mitglied der Domänen-Benutzer sein (automatisch beim Erstellen).
Anmeldedomäne	Domain	Active Directory Domäne
Passwort	Password	Das Passwort wird verschlüsselt gespeichert
<i>SQL Verbindung</i>	<i>SQLServerConfig</i>	Die SQL Verbindung lässt sich mittels der Schaltfläche [Test] überprüfen.
Benutzername	User	SQL Benutzer mit Anmeldung „SQL Authentifizierung“
Servername	Servername	Name des Servers auf dem die estateOffice Datenbank liegt. Optional zulässiges Eingabeformat: [Servername]\[Instanz]
Passwort	Password	Das Passwort wird verschlüsselt gespeichert
Datenbank	Database	Name der estateOffice Datenbank auf dem Microsoft SQL Server
<i>Active Directory Zugriff</i>	<i>ADAccount</i>	Der Active Directory Zugriff wird benötigt, um Postfächer zu finden und diese dann für die Synchronisation freizugeben. Dieser lässt sich mittels der Schaltfläche [Test] überprüfen.
Benutzername	AccountName	Benutzer mit Active Directory Leserechten
Anmeldedomäne	Domain	Active Directory Domäne
Passwort	AccountPassword	Das Passwort wird verschlüsselt gespeichert

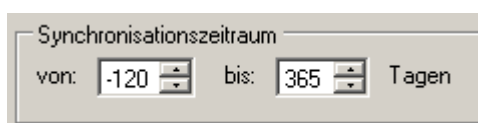
3.2 Register „Konfiguration“

Auf dem Register „Konfiguration“ können die Synchronisationsregeln für Termine, Kontakte/ Adressen und Aufgaben über Optionen gesetzt werden.

Notizen und estateOffice Objekte werden nicht synchronisiert.

→ **Hinweis:**

Der Synchronisationszeitraum ist für Termine und Aufgaben global gültig. Er wird in Tagen angegeben.



Synchronisationszeitraum
von: -120 bis: 365 Tagen

Eine Veränderung dieser Einstellung wirkt sich folglich auf beide Bereiche aus.

Konfigurator	XML Wert	Beschreibung
von:	MaxDayPast	Anzahl der Tage in der Vergangenheit für Termine und Aufgaben Wertebereich: -365-0 Standardwert: -120
bis:	MaxDay	Anzahl der Tage in der Zukunft für Termine und Aufgaben Wertebereich: 0-365 Standardwert: 365

Es können somit maximal ein Jahr in die Zukunft und ein Jahr in die Vergangenheit als Synchronisationszeitraum angegeben werden.

Termine

Termine
Kontakte / Adressen
Aufgaben

von Microsoft Exchange nach estate

Neue und geänderte Termine übernehmen

Freie Termine übernehmen

Private Termine übernehmen

Gelöschte Termine entfernen

von estate nach Microsoft Exchange



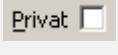
Neue und geänderte Termine übernehmen



Verknüpfte Adresse mit übernehmen

Private Termine übernehmen

Gelöschte Termine entfernen

Konfigurator	XML Wert	Beschreibung
<i>von Microsoft Exchange nach estateOffice</i>		
Neue und geänderte Termine übernehmen	ExchangeToEstate	<p>Übernimmt alle Termine im Synchronisationszeitraum von Microsoft Outlook/ Exchange nach estateOffice,</p> <p>- die nicht als „Frei“ in Microsoft Outlook gekennzeichnet sind</p> <div style="border: 1px solid #ccc; padding: 5px; width: fit-content; margin: 10px 0;"> <p>Anzeigen als: <input type="checkbox"/> Frei</p> <ul style="list-style-type: none"> <input checked="" type="checkbox"/> Frei <input checked="" type="checkbox"/> Mit Vorbehalt <input type="checkbox"/> Gebucht <input type="checkbox"/> Abwesend </div> <p>- die nicht mit dem Attribut „Privat“ in Microsoft Outlook versehen sind</p> <p><input type="checkbox"/> Privat</p>
Gelöschte Termine entfernen	DeletelnEstate	<p>Ein Termin existiert in Microsoft Outlook als auch in estateOffice.</p> <p>Der Termin wird in Microsoft Outlook gelöscht.</p> <p>→ Durch diese Option wird der gelöschte Termin auch in estateOffice gelöscht.</p>

Konfigurator	XML Wert	Beschreibung
Freie Termine übernehmen	SyncFree	<p>Ist ein Termin in Microsoft Outlook als „Frei“ gekennzeichnet, wird dieser nach estateOffice übernommen</p>  <p>Ein Termin in Microsoft Outlook ist dann „Frei“, wenn dieser zwar eingetragen, aber der Zeitraum für eine Terminvereinbarung eines anderen Benutzers verfügbar ist. So werden beispielsweise auch Feiertage standardmäßig als „Frei“ in Microsoft Outlook angelegt.</p> <p>Das Attribut „Frei“ ist in estateOffice nicht vorhanden. Daher kann es in estateOffice zu Terminüberschneidungen bzw. – konflikten kommen, obwohl der Zeitraum (frei) verfügbar ist.</p>
Private Termine übernehmen	SyncPrivateToEstate	<p>Ist ein Termin in Microsoft Outlook als „Privat“ gekennzeichnet, wird dieser nach estateOffice übernommen</p> 
<i>von estateOffice nach Microsoft Exchange</i>		
Neue und geänderte Termine übernehmen	EstateToExchange	<p>Übernimmt alle Termine im Synchronisationszeitraum von estateOffice nach Microsoft Outlook/ Exchange, die nicht mit dem Attribut „Privat“ in estateOffice versehen sind</p> 

Konfigurator	XML Wert	Beschreibung
Verknüpfte Adressen mit übernehmen	SyncContact	<p>Übernimmt für alle Termine im Synchronisationszeitraum die mit dem Termin verknüpften Adressen.</p>  <p>Bei estateOffice Gruppenterminen wird die estateOffice Adresse für alle Teilnehmer, auch wenn keine Berechtigung vorhanden ist, nach Microsoft Outlook übernommen. Nach Ablauf des Termins wird die estateOffice Adresse aus dem Microsoft Outlook Kontakte-Ordner wieder entfernt.</p>
Gelöschte Termine entfernen	DeletelnExchange	<p>Ein Termin existiert in estateOffice als auch in Microsoft Outlook.</p> <p>Der Termin wird in estateOffice gelöscht. → Durch diese Option wird der gelöschte Termin auch in Exchange/ Microsoft Outlook gelöscht.</p>
Private Termine übernehmen	SyncPrivateToExchange	<p>Ist ein Termin in estateOffice als „Privat“ gekennzeichnet, wird dieser nach Exchange/ Microsoft Outlook übernommen.</p> 

→ **Hinweis:**

Sind einem Termin ein oder mehrere Objekte verknüpft, so werden die Objektinformationen inkl. estateOffice Link im Textfeld des Termins mit übertragen.

Kontakte / Adressen

Termine
Kontakte / Adressen
Aufgaben

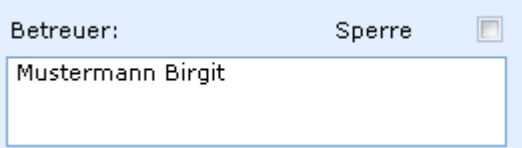
von Microsoft Exchange nach estate



- Kontakte übernehmen
 - Private Kontakte übernehmen
- Gelöschte Kontakte entfernen

von estate nach Microsoft Exchange

- Adressen übernehmen
 - Nur Adressen bei denen der Benutzer als Betreuer verknüpft ist
 - Nur Adressen mit zugeordneten Terminen / Aufgaben
 - Zusätzlich gesperrte Adressen übernehmen
- Gelöschte Adressen entfernen

Konfigurator	XML Wert	Beschreibung
<i>von Microsoft Exchange nach estateOffice</i>		
Kontakte übernehmen	ExchangeToEstate	Übernimmt alle Kontakte von Microsoft Outlook/ Exchange nach estateOffice, die nicht mit dem Attribut „Privat“ in Microsoft Outlook versehen sind.
Private Kontakte übernehmen	SyncPrivateToEstate	Ist ein Kontakt in Microsoft Outlook als „Privat“ gekennzeichnet, wird dieser nach estateOffice übernommen.
Gelöschte Kontakte entfernen	DeletelnEstate	Ein Kontakt existiert in Microsoft Outlook als auch in estateOffice als Adresse. Der Kontakt wird in Microsoft Outlook gelöscht. → Durch diese Option wird die entsprechende Adresse in estateOffice gelöscht. Das Löschen der Adresse wird nur dann durchgeführt, wenn in estateOffice keine Abhängigkeiten existieren.

Konfigurator	XML Wert	Beschreibung
<i>von estateOffice nach Microsoft Exchange</i>		
Adressen übernehmen	EstateToExchange	<p>Synchronisiert ALLE estateOffice Adressen mit dem Microsoft Exchange Server, die</p> <p>- nicht mit dem Attribut „Sperre“ in estateOffice versehen sind.</p>  <p>Vorsicht:</p> <p>Es wird empfohlen, diese Option in Verbindung mit weiteren Optionen zu kombinieren.</p> <p>Das alleinige Setzen dieser Option kann ggf. zu einer sehr großen Datenmenge im Ordner „Kontakte“ von Microsoft Outlook / Exchange Server führen!</p>
Nur Adressen bei denen der Benutzer als Betreuer verknüpft ist	SyncMyContacts	<p>Diese Option wird eingeblendet, wenn „Adressen übernehmen“ gesetzt ist.</p> <p>Es werden alle Adressen übernehmen, bei denen der Benutzer als Betreuer in estateOffice eingetragen ist.</p>

Konfigurator	XML Wert	Beschreibung
Nur Adressen mit zugeordneten Terminen / Aufgaben	WithItem	<p>Es werden nur Adressen zu Outlook Kontakten synchronisiert, bei denen in estateOffice unter „Termine & Aufgaben“ mindestens ein Eintrag vorhanden ist.</p>  <p>Wird der Termin oder die Aufgabe der zugehörigen Adresse gelöscht, wird diese Adresse weiterhin synchronisiert, wenn</p> <ul style="list-style-type: none"> - der Benutzer als Betreuer eingetragen ist <i>UND</i> - die Option „Nur Adressen bei denen der Benutzer als Betreuer verknüpft ist“ aktiviert ist <p>Treffen diese Bedingungen für die gesetzten Optionen nicht zu, wird der Kontakt in Exchange gelöscht.</p>
Gesperrte Adressen übernehmen	SyncLocked	<p>Übernimmt Adressen von estateOffice nach Exchange, wenn diese mit einer Sperre in estateOffice versehen sind.</p> 
Gelöschte Adressen entfernen	DeletelnExchange	<p>Eine Adresse existiert in estateOffice als auch in Microsoft Outlook als Kontakt.</p> <p>Die Adresse wird in estateOffice gelöscht.</p> <p>→ Durch diese Option wird der entsprechende Kontakt in Microsoft Outlook gelöscht.</p>

→ Hinweise:

Es wird nur jeweils die geschäftliche Adresse des Kontakts übertragen, alle weiteren Adressen des Outlook Kontaktes werden nicht synchronisiert.

Werden im Feld „E-Mail“ der estateOffice Adresse mehrere Empfänger durch Semikolon getrennt eingetragen, führt dies in Microsoft Outlook zu einer Fehlermeldung.

Aufgaben

Termine	Kontakte / Adressen	Aufgaben
---------	---------------------	-----------------

von Microsoft Exchange nach estate

- Neue und geänderte Aufgaben übernehmen
 - Erledigte Aufgaben mit Aktivität erstellen
 - Private Aufgaben übernehmen
- Gelöschte Aufgaben entfernen

von estate nach Microsoft Exchange

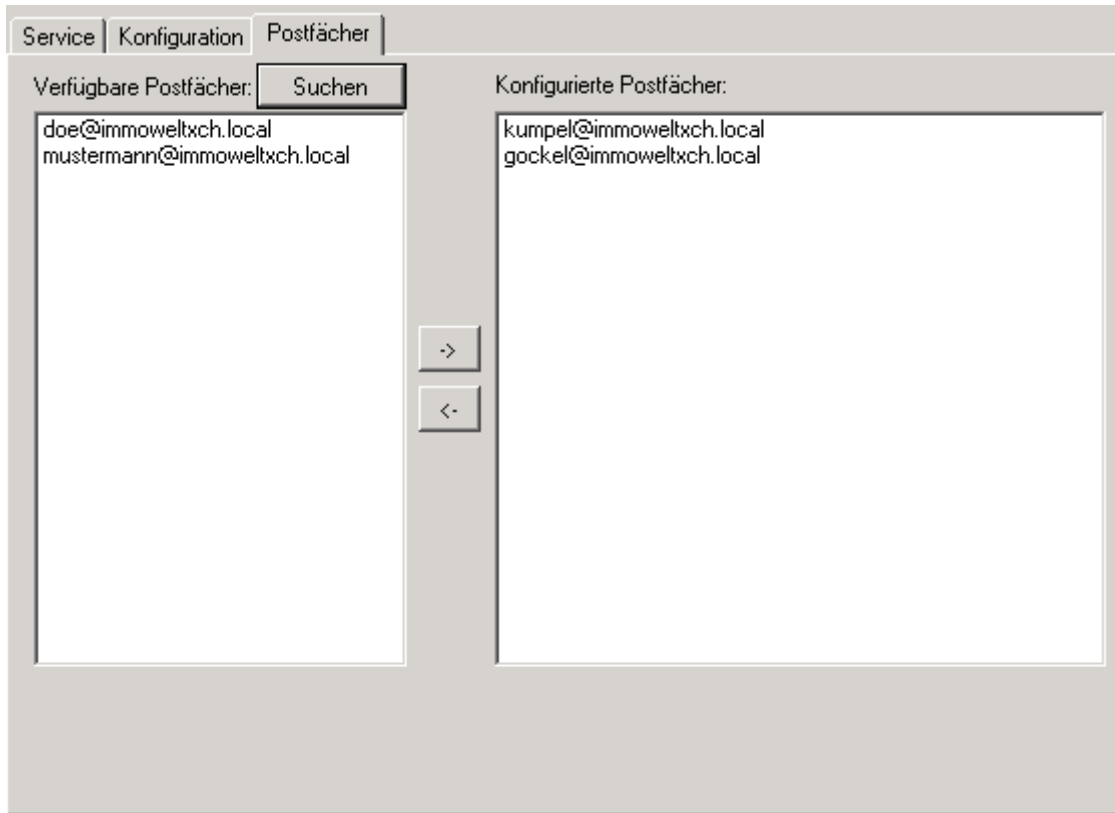
- Neue und geänderte Aufgaben übernehmen
 - Verknüpfte Adresse mit übernehmen
- Erledigte Aufgaben entfernen
- Gelöschte Aufgaben entfernen

Konfigurator	XML Wert	Beschreibung
<i>von Microsoft Exchange nach estateOffice</i>		
Neue und geänderte Aufgaben übernehmen	ExchangeToEstate	<p>Übernimmt alle Aufgaben im Synchronisationszeitraum von Microsoft Outlook/ Exchange nach estateOffice,</p> <p>- die nicht mit dem Attribut „Privat“ in Microsoft Outlook versehen sind</p> <p> Privat <input type="checkbox"/></p> <p>Es werden hier auch die nicht in Microsoft Outlook erledigten Aufgaben synchronisiert.</p>
Gelöschte Aufgaben entfernen	DeletelnEstate	<p>Ist eine Aufgabe in Microsoft Outlook gelöscht worden, wird diese auch in estateOffice gelöscht.</p> <p>Wenn zusätzlich die Option „Erledigte Aufgaben löschen“ (von estateOffice nach Microsoft Exchange) aktiviert ist, wird eine Aufgabe vollständig und in beiden Systemen gelöscht.</p>
Erledigte Aufgaben mit Aktivität erstellen	CreateActivity	<p>Ist eine Aufgabe in Microsoft Outlook als „Erledigt“ gekennzeichnet,</p> <p></p> <p>wird auch die estateOffice Aufgabe als erledigt gekennzeichnet.</p> <p>Zusätzlich wird eine Standard-Aktivität in estateOffice erzeugt.</p>
Private Aufgaben übernehmen	SyncPrivateToEstate	<p>Wird eine Aufgabe in Microsoft Outlook als „Privat“ gekennzeichnet, wird diese synchronisiert.</p> <p></p> <p>Das Attribut „Privat“ wird in estateOffice nicht dargestellt.</p> <p>Bei der Synchronisation zurück zu Microsoft Outlook bleibt das Attribut unverändert bestehen.</p>
<i>von estateOffice nach Microsoft Exchange</i>		

Konfigurator	XML Wert	Beschreibung
Neue und geänderte Aufgaben übernehmen	EstateToExchange	<p>Übernimmt alle Aufgaben im Synchronisationszeitraum von estateOffice nach Microsoft Outlook/Exchange.</p> <p>Es werden auch die erledigten Aufgaben aus Microsoft Outlook synchronisiert.</p> <p>Der Betreff und die Aktionsart einer estateOffice Aufgabe wird wie folgt zu einer Microsoft Outlook Aufgabe synchronisiert:</p> <p>Betreff: [estateOffice Aufgabe Aktionsart] [estateOffice Aufgabe Betreff]</p>
Verknüpfte Adressen mit übernehmen	SyncContact	<p>Ist einer estateOffice Aufgabe eine Adresse verknüpft, wird diese zusätzlich als Microsoft Outlook Kontakt mit übernommen.</p>  <p>Wird einem Benutzer eine Aufgabe mit einer verknüpften Adresse in estateOffice zugewiesen (siehe Feld „Zuständig“), wird die estateOffice Adresse als Microsoft Outlook Kontakt synchronisiert.</p> <p>Sobald die Aufgabe erledigt oder gelöscht wird, wird der Microsoft Outlook Kontakt wieder gelöscht, wenn der zugewiesene estateOffice Benutzer kein Betreuer ist.</p>
Gelöschte Aufgaben entfernen	DeleteInExchange	Eine in estateOffice gelöschte Aufgabe wird ebenfalls in Microsoft Outlook gelöscht.
Erledigte Aufgaben entfernen	DeleteComplete	<p>Eine in estateOffice erledigt Aufgabe wird in Microsoft Outlook gelöscht.</p> <p>Die erledigte Aufgabe wird in estateOffice weiterhin als durchgestrichen dargestellt:</p> 

3.3 Register „Postfächer“

Auf diesem Register lassen sich die Microsoft Exchange Server Postfächer suchen und in die Liste der konfigurierten Postfächer hinzufügen.



Sobald auf die Schaltfläche [Suchen] geklickt wird, werden auf der linken Seite die verfügbaren Postfächer aus dem Active Directory aufgelistet.

In der Liste „Verfügbare Postfächer“ werden die Postfächer nicht mehr angezeigt, die bereits in die Liste der konfigurierten Postfächer übernommen wurden.

Die Übernahme bzw. das Entfernen von Postfächern kann mittels Doppelklick bzw. mit Markieren und den Schaltflächen [->] und [<-] durchgeführt werden.

Darüber hinaus ist eine Mehrfachauswahl möglich.

Konfigurator	XML Wert	Beschreibung
Konfigurierte Postfächer	MailboxName	Ausgewähltes Microsoft Exchange Server Postfach des Benutzers, welches mit der estateOffice-Datenbank synchronisiert wird.

→ **Hinweis:**

Erstellt ein estateOffice Benutzer einen Gruppentermin, der keinem Microsoft Exchange Server Postfach zugeordnet ist, werden die Teilnehmer keine Einladung erhalten (siehe „Sync E-Mail“ Hinweis).

3.4 estateOffice Benutzerverwaltung

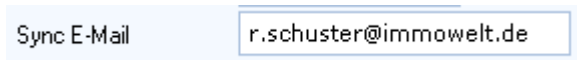
Beim ersten Start des Dienstes wird in estateOffice unter

System → Verwaltung → Benutzer → Details

das Feld „Outlook Account“ automatisch umbenannt:



Der Eintrag muss nun manuell auf die primäre E-Mail – Adresse geändert werden, z. B.



→ **Hinweis:**

Die Umwandlung des Feldinhaltes ist für jeden Benutzer, der die estateOffice Exchange Synchronisation nutzen möchte, durchzuführen.

Ist im Feld „Outlook Account“ bzw. „Sync. E-Mail“ noch kein Inhalt vorhanden gewesen, muss dieser entsprechend ergänzt werden.

4. Umstellung Outlook Synchronisation zu Exchange Synchronisation

Ist estateOffice bereits mit der Outlook Synchronisation genutzt worden, finden folgende Aktionen nach dem Start des Dienstes statt:

- ⇒ Bereits synchronisierte Termine, Aufgaben und Kontakte werden gesucht
- ⇒ Die gefundenen Elemente werden nach den eingestellten Regeln gemäß Register „Konfiguration“ bearbeitet.
- ⇒ Treffen Berechtigungen nicht mehr zu, werden Elemente ggf. entfernt.

→ **Hinweis:**

Ein Parallelbetrieb der estateOffice Exchange Synchronisation und der Outlook Synchronisation ist nicht möglich.

5. Technische Informationen

5.1 Synchronisationsservice

Der Service ist als Microsoft WindowsNT Service implementiert. Der Start des Dienstes ist über den Aufruf der Datei

EstateExchangeSyncConfigurator.exe

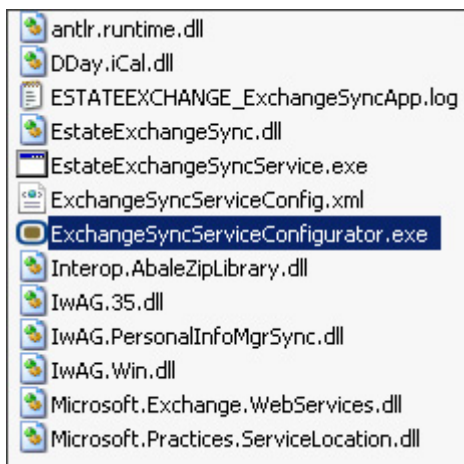
oder über die Microsoft Management Console (services.msc) möglich.

5.2 Installierte Komponenten

Die installierten Komponenten sind zu finden unter:

[Laufwerksbuchstabe]\Programme [x86]\ImmoweltAG\estateExchangeSync

Der Programmpfad kann während der Installation angepasst werden. Es werden folgende Dateien dort gespeichert:



5.3 estateOffice Datenbank-Zuordnung

Die eindeutige Zuordnung der Objekte erfolgt in der estateOffice Datenbank in der Tabelle „PIMAbgleich“. Dort wird die ID der Objekte pro Benutzer/Mailbox im Microsoft Exchange Server hinterlegt.

5.4 XML Konfigurationsdatei

In der Datei „EstateExchangeSyncConfig.xml“ sind alle für den Dienst benötigten Informationen gespeichert.

Sie wird automatisch beim ersten Start des Dienstes erstellt und liegt im gleichen Verzeichnis.

Der Aufbau der Datei ist wie folgt:

```
<?xml version="1.0" ?>
- <ConfigSettings xmlns:xsi="http://www.w3.org/2001/XMLSchema-instance"
  xmlns:xsd="http://www.w3.org/2001/XMLSchema">
- <ExchangeServiceConfig>
  <SyncEnabled>true</SyncEnabled>
  <Interval>5000</Interval>
  <MaxDay>365</MaxDay>
  <MaxDayPast>120</MaxDayPast>
- <Appointments>
  <ExchangeToEstate>true</ExchangeToEstate>
  <EstateToExchange>true</EstateToExchange>
  <DeleteInExchange>true</DeleteInExchange>
  <DeleteInEstate>true</DeleteInEstate>
  <SyncPrivateToEstate>>false</SyncPrivateToEstate>
  <SyncPrivateToExchange>>false</SyncPrivateToExchange>
  <SyncFree>true</SyncFree>
  <SyncContact>true</SyncContact>
  </Appointments>
- <Tasks>
  <ExchangeToEstate>>false</ExchangeToEstate>
  <EstateToExchange>>false</EstateToExchange>
  <DeleteInExchange>>false</DeleteInExchange>
  <DeleteInEstate>>false</DeleteInEstate>
  <SyncPrivateToEstate>>false</SyncPrivateToEstate>
  <CreateActivity>>false</CreateActivity>
  <SyncContact>>false</SyncContact>
  <DeleteComplete>>false</DeleteComplete>
  </Tasks>
- <Contacts>

  <ExchangeToEstate>>false</ExchangeToEstate>
  <EstateToExchange>true</EstateToExchange>
```

```
<DeleteInExchange>>false</DeleteInExchange>
<DeleteInEstate>>false</DeleteInEstate>
<SyncPrivateToEstate>>false</SyncPrivateToEstate>
<SyncPrivateToExchange>>false</SyncPrivateToExchange>
<SyncLocked>>false</SyncLocked>
<SyncMyContacts>>true</SyncMyContacts>
<WithItem>>false</WithItem>
  </Contacts>
  </ExchangeServiceConfig>
- <ADAccount>
  <AccountName>administrator</AccountName>
  <Domain>immoweltxch</Domain>
  <AccountPassword>W8+qJhpb15m7rc9qQHx6FA==</AccountPassword>
  </ADAccount>
- <SQLServerConfig>
  <Servername>iwagmiranda</Servername>
  <Database>estateOffice_bl</Database>
  <User>EstateExchangeSync</User>
  <Password>aEs3iry02MVzhjz5/r4sHg==</Password>
  </SQLServerConfig>
<EstateVersion />
- <EWSSettings>
  <ExchangeVersion>Exchange2007_SP1</ExchangeVersion>
  <AutoDiscoverService>>false</AutoDiscoverService>
  <Url>https://e2007synctest.immoweltxch.local/ews/exchange.asmx</Url>
  <UserName>mailbox_user</UserName>
  <Password>OLo5KTNyTmuzNfats8JYQw==</Password>
  <Domain>immoweltxch</Domain>
  </EWSSettings>
- <MailboxList>
- <Mailbox>
  <MailboxName>doe@immoweltxch.local</MailboxName>
  </Mailbox>
- <Mailbox>
  <MailboxName>mustermann@immoweltxch.local</MailboxName>
  </Mailbox>
</MailboxList>
</ConfigSettings>
```

Um die Konfigurationsdateien zu verändern, benötigt der Benutzer Schreib- und Lese-rechte auf dieses Verzeichnis.

Die XML Datei kann über den mit gelieferten Konfigurator angepasst werden.

→ **Hinweis:**

Um den Konfigurator der estateOffice Exchange Synchronisation zu starten, ist eine Microsoft Windows – Anmeldung mit einer Administrator-Kennung notwendig.

Wenn eine Änderung an der Konfigurationsdatei übernommen werden soll, muss diese über die Schaltfläche [Speichern] übernommen werden.



Danach ist der Dienst zu stoppen und neu zu starten, um Änderungen zu aktivieren.

Der Konfigurator kann über die Schaltfläche [Schließen] geschlossen werden.

»» TOP-PRODUKTE

Informieren Sie sich im Internet auch über unsere weiteren Erfolgsprodukte:

www.immowelt.de, eines der besten Immobilienportale im Internet. Einfach besser mieten, vermieten, kaufen, verkaufen.

www.immowelt-software.de, alle Softwarelösungen auf einen Blick: immowelt i-Tool, estateOffice, estatePro und unsere mobilen Anwendungen.